

- TEMARIO - oposiciones

tutemario

TEMA 11



PEONES/AS

AYUNTAMIENTO DE LA NUCÍA

TEMAS:

16

PLAZAS:

16

ED. 2026

ENA

editorial

TEMARIO OPOSICIONES AYUNTAMIENTO DE LA NUCÍA

PEÓN/NA

Ed. 2026

Editorial ENA

ISBN (Encuadernado): 979-13-88257-34-6

ISBN (Digital): 979-13-88257-35-3

DOCUMENTACIÓN PARA OPOSICIONES

Depósito Legal según Real Decreto 635/2015

Prohibido su REPRODUCCION TOTAL O PARCIAL SIN PERMISO DE EDITORIAL ENA

INTRODUCCIÓN:

Vamos a desarrollar en este LIBRO TEMARIO, los 16 temas solicitados para el estudio de la fase de oposición de las 16 plazas DE PEÓN/A DE SERVICIOS VARIOS, MEDIANTE OPOSICIÓN POR TURNO LIBRE, del Ayuntamiento de La Nucía.

El temario es el siguiente:

MATERIAS COMUNES

1. La Constitución española de 1978. Proceso constitucional y procedimiento de reforma. Estructura y contenido esencial. Preámbulo y título preliminar. Principios fundamentales.
2. Derechos y deberes fundamentales de los españoles. Las Libertades públicas y los principios rectores de la política social y económica
3. Organización territorial del Estado. Principios generales La Administración Local, autonomía de los municipios. La hacienda local en la constitución.
4. El Estatuto de Autonomía de la Comunidad Valenciana. Aprobación y Reforma. Estructura y principios fundamentales. Los municipios y las Diputaciones provinciales.
5. El régimen local español. Disposiciones generales. El municipio, concepto y elementos. La configuración del municipio dentro de la Constitución. Derechos y deberes de los vecinos.
6. Personal al Servicio de las Entidades Locales. Disposiciones generales y comunes. Funcionarios al servicio de la administración local. Retribuciones, jornada, participación en organizaciones sindicales y formación.
7. Derechos del ciudadano ante las Administraciones Públicas. Los interesados en el procedimiento administrativo.

MATERIAS ESPECÍFICAS

- 8.- El municipio de La Nucía: El término municipal. La población municipal. La organización del Ayuntamiento de La Nucía.
- 9.- El callejero municipal. Partidas Rurales. Cultura, tradiciones y fiestas de La Nucía. Historia y Geografía de La Nucía. El entorno geográfico de La Nucía. Centros oficiales y lugares públicos de interés.
- 10.- Conceptos generales de seguridad laboral: Sistemas y equipos de protección individual. Métodos generales de protección de accidentes. Primeros auxilios. Principios básicos de prevención de riesgos laborales y normativa.
- 11.- Mantenimiento básico de edificios e instalaciones de electricidad, agua, calefacción, refrigeración, jardinería y carpintería.
- 12.- Nociones básicas sobre seguridad de edificios, extintores, salidas de emergencia, evaluación de situaciones de riesgo.
- 13.- Atención al público. Acogida e información al administrado.
- 14.- Apertura y cierre de edificios y locales. Control de los accesos al edificio. Recepción del público. Vigilancia y custodia de edificios y sus instalaciones.

15.- Servicios y dependencias municipales: ubicación y funciones que en ellas se desarrollan.

16.-Descripción funcionamiento y mantenimiento básico de aparatos eléctricos en edificios, proyectores, sonidos, sistema de megafonía.

SUGERENCIA PARA EL OPOSITOR / OPOSITORA:

El presente libro es una guía de estudio elaborada y basada en los temas publicados por el organismo oficial de turno (Ayuntamiento, Diputación, Etc.) así como en exámenes anteriores.

Esto significa que, estudiando el presente material, usted tiene garantizado el conocimiento suficiente para poder realizar el examen con garantías de éxito.

No obstante, el tribunal de la oposición en ocasiones pregunta sobre temas que no estaban en la redacción de la convocatoria o sobre partes de la Ley que en principio no estaban. (Ejemplo callejeros y conocimiento del municipio en los Ayuntamientos)

Por ello, no siendo imprescindible, si es recomendable que usted amplie sus conocimientos para asegurarse una mejor nota en el examen.

ÍNDICE:

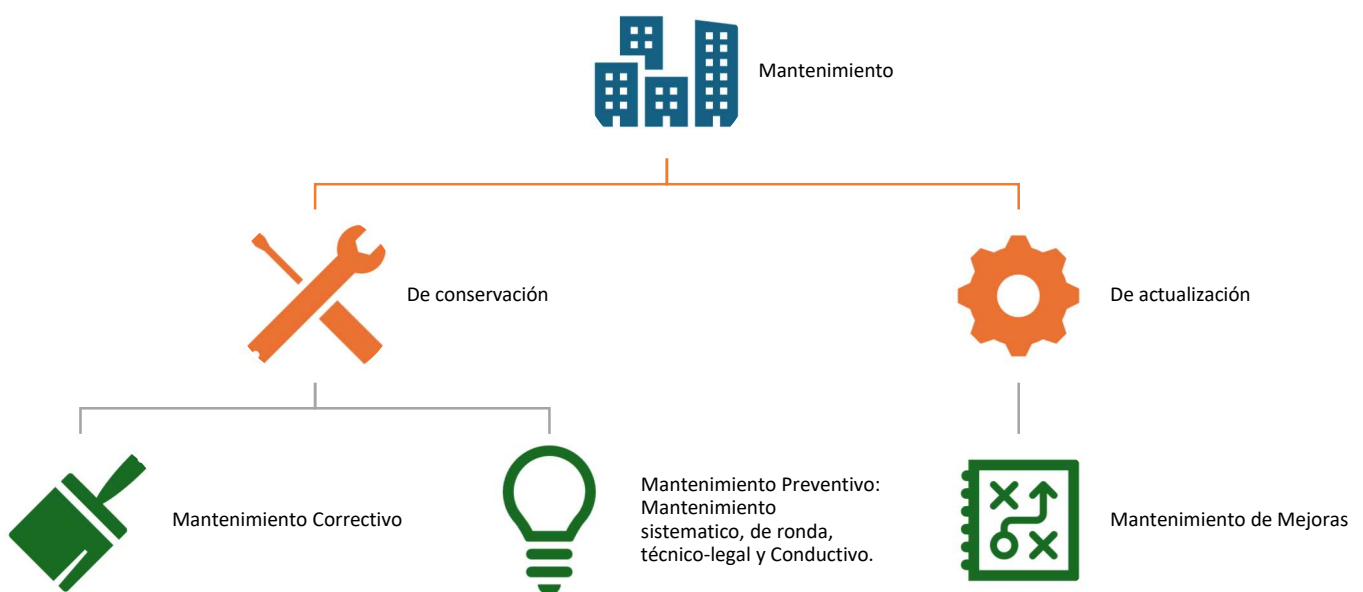
INTRODUCCIÓN:.....	3
ÍNDICE:.....	5
11.- MANTENIMIENTO BÁSICO DE EDIFICIOS E INSTALACIONES DE ELECTRICIDAD, AGUA, CALEFACCIÓN, REFRIGERACIÓN, JARDINERÍA Y CARPINTERÍA.	6
ELECTRICIDAD EN GENERAL Y APLICACIONES. -	11
FONTANERÍA:	83
JARDINERÍA:	127
CARPINTERÍA: DE MADERA Y METÁLICA Y CRISTALERÍA	215

11.- Mantenimiento básico de edificios e instalaciones de electricidad, agua, calefacción, refrigeración, jardinería y carpintería.

MANTENIMIENTO Y REPARACIONES BÁSICAS INSTALACIONES EDIFICIOS:

El mantenimiento y conservación es la acción de mantener en buenas condiciones un equipo o edificio para lo que fue construido. También se incluye la conservación o restauración de dicho artículo, volviéndolo a un estado en el cual pueda llevar a cabo la función requerida. En estas acciones de mantenimiento y conservación se incluye la combinación de las acciones técnicas y administrativas correspondientes.

Vamos a ver un esquema en cuanto al mantenimiento y las clases que hay:



Según el gráfico, observamos que el mantenimiento de Conservación es el que vamos a realizar en nuestras labores diarias, dicho mantenimiento es el realizado para compensar el deterioro sufrido por el tiempo o por agentes meteorológicos, diferenciándose dos clases: el correctivo y el preventivo.

El mantenimiento Correctivo es el que se realiza inmediatamente después de observar un fallo, en el cual lo reparamos o cambiamos. Se trata de corregir los defectos o fallos cuando se detectan. Este mantenimiento es que se puede confundir con REPARACIÓN, pero no es lo mismo, en el mantenimiento correctivo repararemos un fallo como, por ejemplo: dar una pasada de pintura, tapan un agujero de una pared o un techo, o cambiar una bombilla, sin embargo, cuando hablamos de reparación, es cuando el arreglo es mucho mayor, hay que reparar completamente un artículo, como por ejemplo: cambiar una instalación de fontanería, tirar una pared entera y volverla a rehacer, o cambiar una lampara.

El mantenimiento Preventivo es el que se realiza antes de haber un fallo, siguiendo un orden cronológico, para evitar que se estropeen y no llegar nunca a la reparación, igual como hacemos en el mantenimiento de un coche por kilometraje. Dentro del mantenimiento preventivo encontramos cuatro clases:

PRINCIPALES FUNCIONES DE MANTENIMIENTO DE INSTALACIONES MUNICIPALES:

Las instalaciones municipales pueden dividirse en:

- Instalaciones Deportivas
- Instalaciones Escolares
- Instalaciones Administrativas
- Cementerio
- Mercado Municipal
- Playas
- Centros de Mayores

Los Ayuntamientos establecerán un Plan de Mantenimiento básico para cada una de sus instalaciones. En muchas ocasiones, los mantenimientos de algunas instalaciones son realizadas por empresas externas y subcontratadas por el propio ayuntamiento para realizar estas funciones, por lo que el personal de Servicios Generales del Ayuntamiento se encarga de realizar mantenimiento visual y preventivo de las instalaciones municipales que tenga asignadas y poder emitir un parte o diagnostico al personal especializado y poder realizar las reparaciones necesarias.

AHORA VAMOS A VER UNA DESCRIPCIÓN CORTA PERO ESENCIAL DE CADA UNO DE LOS OFICIOS QUE NOS SOLICITAN: ELECTRICIDAD, FONTANERIA, JARDINERIA Y CARPINTERIA:

ELECTRICIDAD EN GENERAL Y APLICACIONES. -

CONCEPTOS BASICO.

La electricidad es el resultado del movimiento e interacción de cargas eléctricas positivas y negativas entre cuerpos físicos. Según su significado, electricidad viene del latín “electrum” y también de “elektron” en griego.

Unidades y su significado.

Los electrones, son partículas que se encuentran alrededor del núcleo de un átomo y tiene carga negativa, se mueven a través de los cuerpos van chocando y siendo atraídos y repelidos por los átomos que componen ese cuerpo. Esta oposición que presentan los cuerpos a que la corriente eléctrica pase por ellos se denomina resistencia. Se mide en Ohmios, de ahí procede la conocida Ley de Ohm que veremos más adelante.

Intensidad de corriente eléctrica es el número de cargas que pasan por un cuerpo en una unidad de tiempo, la unidad es el Amperio.

Un cuerpo que tiene exceso de electrones se dice que está cargado negativamente. Si tiene exceso de protones se dirá que está cargado positivamente. Para cargar eléctricamente un cuerpo, es necesario producir un exceso o defecto de electrones, se dirá entonces que tiene un determinado potencial. Cuando unimos dos cuerpos que tienen distinto potencial (distintas cantidades de carga almacenadas), hay una tendencia a redistribuir las cargas eléctricas,

FONTANERIA:

Este tema de fontanería y saneamiento los vamos a estructurar de la siguiente forma:

- 1.- NORMATIVAS
- 2.- INSTALACIONES: CLASES DE INSTALACIONES Y ELEMENTOS DE DISTRIBUCIÓN
- 3.- HERRAMIENTAS
- 4.- REPARACIONES Y AVERÍAS MÁS FRECUENTES
- 5.- DEFINICIONES

1.- NORMATIVA

Antes de empezar a describir las averías y reparaciones más frecuentes tenemos que explicar de dónde vienen todas las normativas que vamos a exponer en cuanto a medidas legales y clases de instalaciones, que también es donde provienen las normativas de periodicidad de mantenimiento que hemos visto en el tema anterior.

Primero se creó el Real Decreto 314/2006, de 17 de marzo, por el que se aprueba el Código Técnico de la Edificación y a la vez el mismo Código Técnico (C.T.E.). El Real Decreto es el que explica a quién va dirigido y como se desarrolla el Código. A su vez, el CTE hay que decir que es muy extenso, pero solamente vamos a ver la parte que nos interesa. Primero vamos a ver su estructura y entenderemos de dónde vienen las normativas:

CODIGO TECNICO DE EDIFICACION CONSTA DE DOS PARTES:

1ª PARTE: Esta parte contiene las disposiciones de carácter general (ámbito de aplicación, estructura, clasificación de usos, etc.) y las exigencias que deben cumplir los edificios para satisfacer los requisitos de seguridad y habitabilidad de la edificación.

2ª PARTE: Está dividida en 6 documentos básicos que contienen los procedimientos, reglas técnicas y ejemplos de soluciones que permiten determinar si el edificio cumple con los niveles de prestación establecidos. Estos 6 Documentos Básicos son:

1.-DB-SE Seguridad Estructural: A su vez dividido en 5 apartados:

DB-SE-AE: Seguridad Estructural → Acciones en la edificación

DB-SE-C: Seguridad Estructural → Cimientos

DB-SE-A: Seguridad Estructural → Acero

DB-SE-F. Seguridad Estructural → Fábrica

DB-SE-M: Seguridad Estructural → Madera

2.-DB-SI : Seguridad en Caso de Incendio

3.-DB-SUA: Seguridad de Utilización y Accesibilidad

4.-DB-HS: Salubridad: A su vez dividido en 5 apartados (Este documento es el que contiene las normas de Instalaciones de Fontanería):

DB-HS1: Protección contra la Humedad

DB-HS2: Recogida y Evacuación de residuos

JARDINERÍA:

Los jardineros de parques y jardines públicos se dedican al cuidado de plantas como flores, arbustos, árboles y césped. Pueden trabajar en un parque, reserva natural, parque público o privado, en rotondas de carretera, en campos de deportes, o en áreas verdes de edificios de oficinas de, por ejemplo. El trabajo incluye la creación de rutas de acceso, la colocación de vallas, y tareas de orden y mantenimiento en general.

Los jardineros preparan áreas para la siembra, y realizan la medición y señalización de los terrenos. Puede que necesiten preparar el suelo mediante la adición de compost o estiércol. A continuación, plantan flores, arbustos y árboles, etc., según el diseño específico de cada proyecto.

Sus funciones generales en jardinería son 6:

- PLANTAR
- REGAR
- ABONAR
- ELIMINACION DE MALAS HIERBAS
- PODAR, ESQUEJES E INJERTOS
- CONTROL DE PLAGAS Y ENFERMEDADES

Los jardineros de parques y jardines públicos levantan cercas y también acondicionan caminos y carreteras. También pueden realizar trabajos con cemento y ladrillo.

Aparte del mantenimiento de las áreas verdes, también pueden ayudar a otros trabajadores a crear nuevos espacios verdes, por ejemplo, mediante la plantación de arbustos y flores.

Algunos se especializan en el trabajo de cultivo y cuidado de las plantas nuevas, o en el cuidado de árboles, que se conoce como arboricultura.

También hay jardineros que diseñan, cuidan y mantienen las plantas y las áreas verdes presentes dentro de los edificios, en lugares como oficinas y centros comerciales, lo que se conoce como paisajismo interior.

Además de utilizar herramientas manuales, los jardineros pueden conducir tractores y utilizar cualquier otro equipamiento como cortasetos, podadoras y rotocultores.

Tienen que saber cómo almacenar, manejar y limpiar el equipamiento, y encargarse del mantenimiento de dicho equipamiento, mediante la realización de reparaciones menores.

Los jardineros de parques y jardines públicos a menudo usan ropa de protección, como guantes, botas de seguridad, gafas protectoras y tapones para los oídos.

Antes de empezar a describir las 6 funciones principales de jardinería y para poder entender de que estamos hablando en todo momento, vamos a ver ahora las herramientas y útiles más usados, estudiando su función y familiarizándonos con ellas:

Transplantador: es una pequeña pala que se utiliza para hacer trasplantes en las jardinerías y macetas.



CARPINTERÍA: DE MADERA Y METÁLICA Y CRISTALERÍA

1.-CARPINTERIA EN EDIFICIOS PÚBLICOS:

La carpintería en general es un término que abarca muchos elementos que encontramos en cualquier edificio público o como es en este caso, en cualquier centro escolar o educativo público o privado.

La carpintería, se define como el trabajo realizado en la madera y en todos sus derivados, y la persona que realiza estos trabajos se denomina carpintero. Dentro de esta definición básica y sencilla, vemos que solamente se refiere a todo lo relacionado con algún trabajo con la madera, pero hoy en día, cuando hablamos de carpintería en edificios públicos, nos referimos a elementos componentes de la estructura que no todos tienen que estar fabricados o contruidos con madera. De este modo, observamos que la carpintería puede clasificarse en varios tipos, y que su ubicación dentro de una clasificación de elementos estructurales de un edificio, se encuentra en Elementos de cerramiento y compartimentación.

Dentro de los elementos de cerramiento y compartimentación encontraremos:

- Cubiertas inclinadas
- Cubiertas planas
- Fachadas
- Carpintería exterior
- Carpintería interior
- Particiones interiores de tabiques de ladrillo
- Particiones interiores de tabiques prefabricados
- Barandillas
- Celosías
- Persianas enrollables

Vamos a desarrollar ahora los elementos que son de estudio en este tema, relacionados con la carpintería.

Según la ubicación de los elementos de cerramiento de un edificio público, encontramos estas dos clasificaciones: carpintería exterior y carpintería interior.

CARPINTERIA EXTERIOR:

Como su propio nombre indica, se refiere a todos los elementos de cerramiento de un edificio los cuales dan al exterior de este, facilitando el acceso y cerramiento del edificio, garantizando así, su aislamiento térmico y acústico, y la iluminación y ventilación de los diferentes compartimentos. Según los materiales usados para todo este cerramiento exterior, podemos encontrar otra clasificación:

Carpintería exterior de acero

Carpintería exterior de madera

Carpintería exterior de PVC

Carpintería exterior de aluminio

Como vemos, no es exclusivamente un trabajo de madera, ya que se pueden utilizar más materiales diferentes, y que no son precisamente derivados de la madera.

Toda esta clase de carpinterías hacen referencia a las ventanas, puertas y ventanales. Y según el material empleado en la fabricación de sus cercos son los que dan el nombre de la clasificación anterior.